

Montage van een schakelkast bij Beenen in Heerenveen. Honderden draadjes sturen zo de productie bij bedrijven als Friesland Foods en Huhtamaki in Franeker.

Foto's LC/Jan de Vries



Opbouw en inregelen van een machine voor het bedrukken van eierdozen.

Wat
doen
ze
hier



Scholing van personeel voor de besturing van nieuwe machines.

Baas over machines

Om productiemachines op de juiste wijze en op het juiste moment 'plop, tsjek en klatsj' te laten doen, zijn er grote regelkasten met honderden draadjes nodig. Dit nu is de specialiteit van Beenen in Heerenveen. Honderddertig werknemers puzzelen er op computers met een duizelingwekkend lijnenspel, knutselen met een woud aan stekertjes of blijven net zo lang aanpassingen plegen totdat de productie bij Philips, Friesland Foods, Douwe Egberts of Huhtamaki gladjes verloopt.

Vorig jaar heeft Beenen een nieuw ruim pand betrokken langs de snelweg A32 bij Heerenveen. Daarvoor zat het bedrijf in Gorredijk, waar Johannes Beenen in 1920 de basis legde. Met de verhuizing heeft het bedrijf de toevoeging Electrotechniek laten varen. Mensen hadden moeite om het bedrijf precies te plaatsen. „Velen associeerden ons met het aanleggen van elektrische installaties in huis en bedrijf”, zegt algemeen directeur Freerk Popma.

Nu het bedrijf in de etalage van het Heerenveense bedrijfengebied staat, werpt Beenen de mysterieuze sluier van zich af. Voor veel ondernemingen ontwikkelt Beenen software en maakt het de

elektrotechnische besturing van ingewikkelde machines.

Voor Huhtamaki in Franeker bijvoorbeeld maakt Beenen een complete lijn om eierdozen zowel de binnen- en buitenkant met tekst te kunnen bedrukken. Voor waterbedrijf Vitens zet het grote regelkasten in elkaar die nodig zijn voor de winning en zuivering van drinkwater. Van ontwerp tot realisatie zijn enkele tientallen werknemers veelal maanden bezig.

In het nieuwe pand is het keurig ingedeeld. Op de begane grond is de productieruimte. Kilometers kabels liggen er, regelkasten worden er gemonteerd en machines worden er afgebouwd en getest. Op de verdieping daarboven worden de bouwtekeningen en de schema's gemaakt en daar weer boven is de verdieping met de bedenkers van nieuwe vormen van productieautomatisering. Op de vierde etage werken de ontwikkelaars van software aan besturingssystemen.

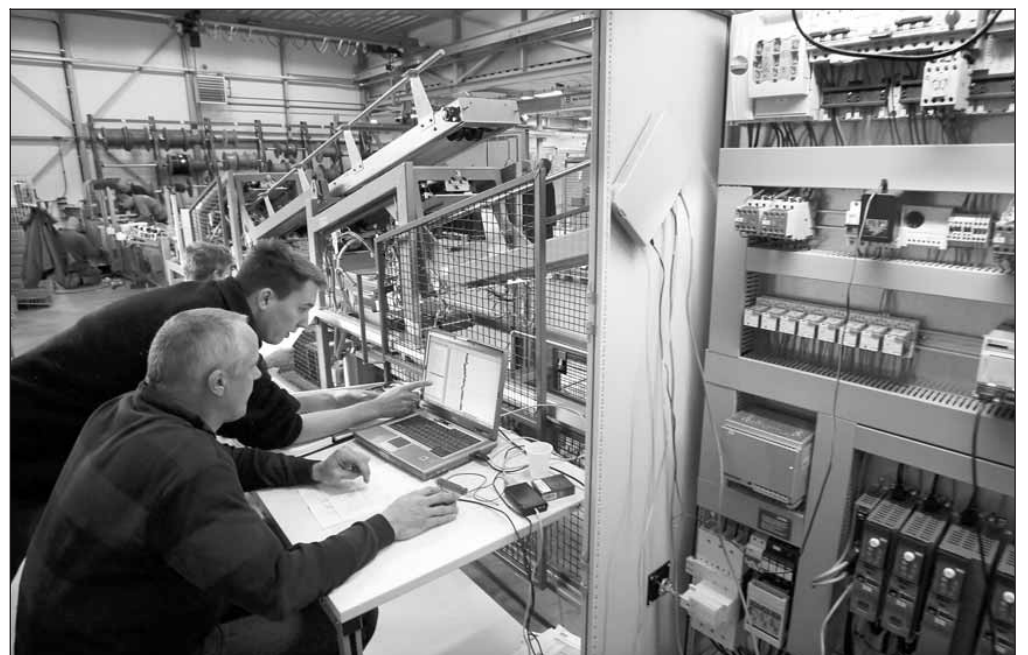
De sprong van Beenen in de steeds ingenieurser wordende industriële procesindustrie ligt bij de zuivel. De aanleg van de elektrische installaties in de Friese zuivelfabrieken gaf het Gorredijkster bedrijf

halverwege de vorige eeuw vleugels. Nu boekt Beenen een omzet van €16 miljoen.

Sinds 1986 is Beenen onderdeel van het beursgenoteerde Batenburg Beheer uit Rotterdam. Daarin is een samenstel van dertien dienstverlenende bedrijven ondergebracht met een omzet van €140 miljoen en duizend werknemers.

Het Noorden is vooral het werkgebied van Beenen. Daarom is er ook een steunpunt in Emmen. Chemiebedrijven als BASF, Ciba, voedingsbedrijven als Douwe Egberts en Hellema, maar ook Philips, allemaal werken ze met technologie uit Heerenveen. Zo gaat Beenen soms de hele wereld over. De ooit voor de Nederlandse Philipsfabrieken ontworpen technologie voor beeldbuisenproductie is zelfs tot in China geëxporteerd.

De ambitie van Beenen reikt verder. Het bedrijf wil groeien, beklemtoont commercieel directeur Lolke Woudstra. Dat doet het onder andere met het uitdenken en uitwerken van zogeheten turnkey-projecten. „Dan gaat het om complete productielijnen. Ze worden door ons klaargemaakt, langdurig getest en kunnen dan in de fabriek direct aan de slag.”



Het inregelen van de software voor nieuwe productiemachines.